



FEYZİYE
MEKTEPLERİ
VAKFI •1885•

SOSYAL VE DUYGUSAL ÖĞRENME POLİTİKASI



İŞİK OKULLARI
ÖNCE İYİ İNSAN YETİŞTİRİR

İÇİNDEKİLER

1.Giriş ve Genel Bilgiler

3

1.1.Sosyal ve Duygusal Öğrenme Nedir?

3

1.1.1.Öz Farkındalık

4

1.1.2.Sosyal Farkındalık

4

1.1.3.Öz Yönetim Becerileri

4

1.1.4.İlişki Kurma Becerileri

4

1.1.5.Sorumlu Karar Almak

4

1.2.Sosyal ve Duygusal Öğrenme Politikası Nedir?

4

1.3.Sosyal ve Duygusal Öğrenme Politikasına Neden Gereksinimimiz Var?

5

1.4.Sosyal ve Duygusal Öğrenme Politikasının Hedef Kitleleri Kimlerdir?

5

2.Sosyal ve Duygusal Öğrenme Politikasının Temelinde Yer Alan İlkeler

5

2.1.Sosyal Duygusal Gelişimin Öğretim Programlarıyla İlişkilendirilmesi

5

2.2.Okul İklimi

5

2.3.Müdahale Çalışmaları

5

2.4.Öğrenci Katılımı

5

2.5.Okul Çalışanlarının Sosyal Duygusal Becerileri ve İyi Olma Hâlleri

5

2.6.Veli İş Birliği- Öğrenci için Veliyi Desteklemek ve Veliden Destek Almak

6

2.7.Uygulamada Kalitenin Sürdürülmesi

6

3.İyi Olma Hâli

6

4.Eğitim Kurumu Olarak Sorumluluklarımız

6

4.1.Yönetimin Sorumlulukları

6

4.2.Psikolojik Danışma ve Rehberlik Servisinin Sorumlulukları

6

4.3.Öğretmenlerin Sorumlulukları

6

4.4.Velilerin Sorumlulukları

7

5. Eğitimler ve Farkındalık Çalışmaları

7

6. Öğretim Programı İçeriği

7

7. Sosyal ve Duygusal Öğrenme Politikasının Diğer Politikalarla İlişkilendirilmesi

8

7.1.Dil Politikası

8

7.2.Kapsayıcılık Politikası

8

7.3.Ölçme Değerlendirme Politikası

8

7.4.Uzaktan Eğitim Politikası

9

8. Politikanın Gözden Geçirilme Süreci

9

9. Sosyal ve Duygusal Öğrenme Politikası Komisyonu Üyeleri

10

Kaynakça

10



Misyonumuz

Geçmişten Geleceğe Eğitimle Aydınlatmak.

Vizyonumuz

FMV Işık Okulları, ilk ve en önemli yol gösterici ilkesi "önce iyi insan yetiştirmek" olan bir kurumdur. Etik değerleri benimsemiş, ana dilinde yetkin, birden fazla yabancı dilde etkin, farklı kültürlerle karşı hoşgörülü, tarihsel bilinci olan, bilimsel düşünce yapısına sahip, çözümsel becerileri gelişmiş, çevreye duyarlı, yaşam boyu öğrenen yurttaşlar yetiştirmeyi hedefler.

Hedeflerimiz

Temel eğitim felsefemiz, Atatürk ilkeleri doğrultusunda aşağıdaki hedeflere ulaşmaktır:

- Öğrencilerimizin başkalarının haklarına ve farklılıklarına saygılı, gereksinimlerine duyarlı; barış, hoşgörü, demokrasi, çocuk hakları ve insan hakları gibi temel değerleri içselleştirmiş bireyler olmalarını sağlamak.
- Çevresine ve topluma duyarlı, sorumluluk bilinci gelişmiş, karar verme yetisine sahip bireyler yetiştirmek.
- En az bir yabancı dilde yetkin, farklılığın zenginlik olduğu düşüncesini benimsemiş bireyler yetiştirmek.
- Öğrencilerimizin yerel ve uluslararası kültürlerle saygılı oldukları bir ortam yaratarak
- çok yönlü dünya vatandaşları olmalarını sağlamak.
- Öğrencilerimizin dijital vatandaşlık becerilerine sahip olmasını sağlamak.
- Yaptığı çalışmalarda akademik dürüstlüğü ilke edinen bireyler yetiştirmek.
- Öğrencilerimizin bilgilerini yaşayarak, uygulayarak hayata geçirmelerini sağlayacak ortamlarda yaratıcı süreçlerine destek olmak.
- Öğrencilerimizin bilimsel, toplumsal, sanatsal ve sportif alanlardaki becerileri doğrultusunda, ulusal ve uluslararası tartışma ortamlarında deneyim edinmelerine olanak sağlamak.
- Öğrencilerimizin kendilerini tanımalarını, ilgi ve yeteneklerine uygun hedefler belirlemelerini sağlayarak onları bir üst eğitim kurumuna hazırlamak.

IB (Uluslararası Bakalorya) Misyonu

Uluslararası Bakalorya, kültürler arası anlayış ve saygı ile daha iyi ve daha barışçıl bir dünya oluşturulmasına yardımcı olacak araştıran, sorgulayan, bilgili ve duyarlı genç insanlar yetiştirmeyi amaçlar. Bu amaca yönelik olarak kuruluş, yeni ufuklar açıcı uluslararası eğitim programları ve titiz değerlendirme yöntemleri geliştirmek amacıyla okullar, devletler ve uluslararası kuruluşlarla çalışmaktadır.

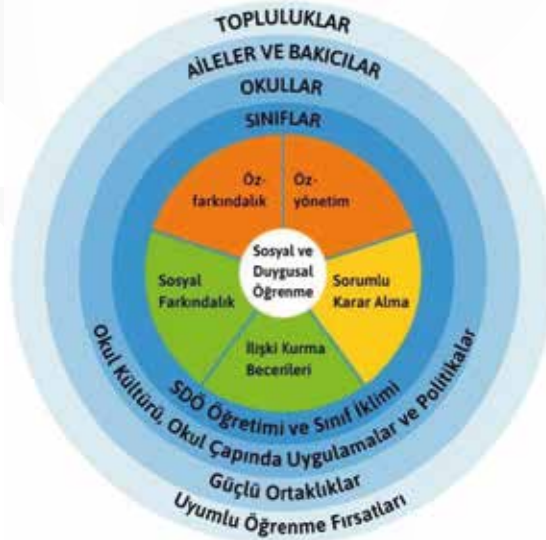


1. Giriş ve Genel Bilgiler

İnsanlar, sosyal ve duygusal becerilere en az akademik beceriler kadar gereksinim duyarlar. Bu politika sosyal ve duygusal öğrenme içerikli tüm etkinlik ve süreçlerimizin ilkelerini belirler. Teknoloji çağı, depremler, küresel salgınlar, ekonomik krizler ve iklim krizi gibi sorunlarla birlikte gelen belirsizlikler ve zorlu koşullarla, öğrencilerin sosyal ve duygusal gelişimi ve eğitim paydaşlarının iyi olma durumu hem eğitimcilerin hem de ailelerin önceliği hâline gelmiştir. Sosyal ve duygusal öğrenme, eğitimciler arasında tüm dünyada bu zorlu koşullarda büyük dikkat çekmekle birlikte eğitimciler tarafından yeni bir eğilim olarak değil, eğitimin eksik bir parçası olarak görülmektedir (Black, 2021). Bu sebeple, kurumumuzda sosyal ve duygusal öğrenme temel öğrenme alanlarından biri olarak görülür ve sosyal ve duygusal becerileri geliştirmeye yönelik çalışmalar anaokulundan liseye her düzeyde yürütülür.

1.1. Sosyal ve Duygusal Öğrenme Nedir?

Sosyal ve duygusal öğrenme (SDÖ), her yaşta öğrencinin duygularını anlayabilme, anlatabilme, yönetebilme, başkalarına eş duyu gösterebilme için gerekli becerileri içeren öğrenme sürecidir. Öğrenilen bu beceriler öğrencilerin sorumlu karar almalarına, sağlıklı ilişkiler kurmalarına, hedeflerine ulaşabilmek için öz düzenleme yapabilmelerine yardımcı olur. Sosyal duygusal becerileri gelişmiş bireyler günlük yaşamın getirdiği zorluklarla daha kolay başa çıkar ve dolayısıyla daha başarılı ve doyumsuz bir yaşam sürer. Bu beceriler okul öncesi dönemden başlamak üzere her gelişim döneminde öğrenilir ve öğretilir. Sosyal ve duygusal öğrenmenin beş temel alanı vardır:



Şekil 1 - CASEL Sosyal ve Duygusal Öğrenme Çerçevesi

Şekil 1'de verilen çerçeve sosyal ve duygusal öğrenmenin; okulun akademik öğretim programı, kültürü, uygulamaları ve politikaları içerisinde yer aldığı ve aileler ile toplum kuruluşları ile sürekli iş birliği ile uygulandığında en faydalı olduğunu öne sürer. Bu amaç doğrultusunda; öğrencilerin sesini ve katılımını destekleyen, sınıf ve okul iklimi destekleyici disiplin yaklaşımları oluşturmanın, güçlü aile ve topluluk ortaklıkları kurmanın gerekliliğine vurgu yapar. Sınıfların, okulların, ailelerin ve toplulukların temel ortamlarında eşitlikçi öğrenme ortamları oluşturan eş güdümlü uygulamalarla, çerçevenin odağında yer alan sosyal ve duygusal öğrenme becerilerinin gelişeceğini savunur.



Sosyal ve duygusal öğrenme yalnızca birey odaklı beceri gelişimi ile değil; okul ikliminin destekleyici, şefkatli, güvenli ve başarıya elverişli olması, iletişim biçimleri, sınıf kuralları, tüm öğrencilerin başarısı için gayret gösterilmesi, aileler ile iletişime açıklık ve toplulukların eklenmesi gibi çevresel etkenlerle gerçekleşir. Tüm bu çabalar; bireylerin bilgili, sorumluluk sahibi, şefkatli, üretken, uzlaşmacı yaklaşımı tercih eden, etik ve topluma katkıda bulunan bireyler olmasını sağlar. Çerçevenin odağında bulunan beceriler ise aşağıdaki gibidir:

1.1.1.Öz Farkındalık

Öz farkındalık; bireyin kendi duygu, düşünce ve değerlerini ve bunların farklı ortamlarda davranışlarını nasıl etkilediğini anlama becerisi olarak tanımlanır, bireyin kendi güçlü yönlerini ve sınırlarını öz güvenli bir biçimde ve bir amaç doğrultusunda fark etmesini kapsar.

1.1.2.Sosyal Farkındalık

Sosyal Farkındalık; başkalarının bakış açılarını anlayabilme ve onlarla eş duyu kurabilme yetkinliği olarak tanımlanır. Farklı geçmişlere, kültürlere ve bağlamlara ait bakış açılarını anlayabilme de sosyal farkındalık alanındadır.

1.1.3.Öz-Yönetim Becerileri

Öz yönetim becerileri; farklı durumlarda kişinin duygu, düşünce ve davranışlarını etkili bir biçimde yönetme ve amaçları ve hedeflerine ulaşma becerileri olarak tanımlanır. Hazzı erteleme, ruhsal gerilimi yönetme ve kişisel ve toplu hedeflere ulaşmak için istek ve etkin hissetme yetkinliklerini içerir.

1.1.4.İlişki Kurma Becerileri

İlişki kurma becerileri; farklı bireyler ve gruplarla etkili bir biçimde, sağlıklı ve destekleyici ilişkiler kurma ve sürdürme becerileri olarak tanımlanır. İletişim becerileri; açık, etkili ve olumlu iletişim kurma, etkin dinleme, iş birliği yapma, sorun çözmek için iş birliği içinde çalışma ve çatışmayı yapıcı bir şekilde tartışarak çözme yetkinliklerini içerir.

1.1.5.Sorumlu Karar Almak

Sorumlu karar almak; sonuçları kişinin kendisini ve başkalarını da etkileyebilecek çeşitli durumlarda, kişisel davranış ve sosyal etkileşimleri gözeterik özenli ve yapıcı seçimler yapma becerileri olarak tanımlanır.

1.2.Sosyal ve Duygusal Öğrenme Politikası Nedir?

FMV Işık Okulları Sosyal ve Duygusal Öğrenme Politikası okul toplumunu oluşturan tüm bireylerin psikolojik iyi olma durumunu temel alan bir politikadır ve öğrencilerin sosyal ve duygusal öğrenme süreçlerinde nasıl desteklenecekleri konusunda yol gösterir. Bu politika, sosyal ve duygusal öğrenme sürecinin akademik ve bütünsel gelişime olan etkilerinin farkında olunarak hazırlanmıştır.

1.3.Sosyal ve Duygusal Öğrenme Politikasına Neden Gereksinimimiz Var?

Sosyal ve duygusal öğrenme alanları olan kişisel farkındalık, sosyal farkındalık, öz denetim, ilişki kurma becerileri ve sorumlu karar alma bireyin hayatı boyunca gereksinim duyacağı yaşam becerileridir. Verimli ve kalıcı bir öğrenmenin gerçekleşebilmesi ve akademik çalışmaların da başarıya ulaşabilmesi için öğrencinin sosyal ve duygusal becerilerinin de desteklenmesi büyük önem taşımaktadır.



1.4.Sosyal ve Duygusal Öğrenme Politikası'nın Hedef Kitleleri Kimlerdir?

FMV Işık Okullarının tüm okul toplumu; okul yönetimi, öğrenciler, öğretmenler, veliler, destek birimler Sosyal ve Duygusal Öğrenme Politikası'nın hedef kitlelerini oluşturur.

2. Sosyal ve Duygusal Öğrenme Politikasının Temelinde Yer Alan İlkeler

FMV Işık Okullarındaki sosyal duygusal gelişim programının amacına ulaşması aşağıdaki temel uygulamaları içermektedir.

2.1.Sosyal Duygusal Gelişimin Öğretim Programıyla İlişkilendirilmesi

Öğrencilerin, sosyal duygusal becerileri aile ve okul ortamında öğrenme süreçlerinde "örtük-fark etmeden, doğal öğrenme" diye adlandırılabilir öğrenmenin payı büyüktür. Sosyal duygusal beceriler rehberlik etkinliklerinde ya da kulüp/etkinlik saatlerinde yapılan etkinliklerle sınırlı tutulmaz. Ayrıca öğretmenler öğrencilerde bu becerilerin gelişmesini rol model olma yoluyla desteklemektedir. Bunun yanı sıra öğrencilerin okul ortamında sosyal ve duygusal gelişimlerini desteklemek amacıyla yapılandırılmış "açık öğrenme" yöntem ve uygulamalarına gereksinim vardır. Işık Okullarında bu amaçla sosyal duygusal becerilerin gelişimine öğretim programında yer verme ve bu konuda farkındalık yaratma çalışmaları sürdürmektedir.

2.2.Okul İklimi

Okulun fiziksel ve kültürel ortamı, yönetmelik ve politikaların uygulanması, okul toplumunun birbirleriyle etkileşimi ve okuldaki öğrenme ortamı okul iklimini oluşturmaktadır. Araştırmalara göre olumlu okul iklimleri sosyal duygusal becerilerin öğrenciler tarafından edinilmesini geliştirmektedir.

2.3.Müdahale Çalışmaları

Sosyal, duygusal ve bilişsel alanda desteğe gereksinimi olan öğrenciler için yapılacak çalışmalar planlanır ve sürdürülür. Bunlar; okula uyum vb. çalışmaları kapsamaktadır.

2.4.Öğrenci Katılımı

Okulda öğrencilere kendini gerçekleştirecekleri uygun ortamların sağlanması önemlidir. Okul, öğrencilerin sürece etkin katılımı için öğretmenleri ile bağ kurmalarını ve öz gelişim süreçlerini destekler. Bu amaca yönelik öğrenme ortamları ve etkinlikler planlar. Duygusal ve akademik alanda güçlük yaşayan öğrencileri belirleyecek bir öğrenci izleme sistemi benimser ve sürdürür. Böylelikle tüm öğrencilerin sosyal duygusal öğrenme sürecine gerek duyması durumunda katılabilmesine olanak tanınır.

2.5.Okul Çalışanlarının Sosyal Duygusal Becerileri ve İyi Olma Hâlleri

Okul çalışanlarının iyi olma durumu olumlu okul ikliminin büyük bir parçasını oluşturmakta ve öğrencilerin sosyal-duygusal gelişimlerini doğrudan etkilemektedir.

Okul toplumu tarafından okul çalışanlarına karşı anlayış, saygı, değer verme ve adalet duygusunu destekleyici ortamların oluşturulması ile okul çalışanlarının iyi olma durumları olumlu yönde desteklenir.



2.6.Veli İş Birliği- Öğrenci için Veliyi Desteklemek ve Veliden Destek Almak

Öğrencilerin sosyal duygusal gelişimlerini desteklemek amacıyla veliler gereksinimlere yönelik olarak sürece katılırlar. Ayrıca bütün velilere yönelik toplantılar, bilgilendirici seminerler düzenlenir, yayınlar hazırlanır.

2.7.Uygulamada Kalitenin Sürdürülmesi

Öğrencilerin ve tüm okul toplumunun gereksinimleri anket, bireysel görüşme, çalıştay, yönetim raporları vb. araçlarla saptanır. Belirlenen gereksinimlerin karşılanması adına program oluşturulur. Programın sürdürülme aşamalarında Işık İç Eğitim Akademisi ve IDEA bünyesinde; eğitimler ve süpervizyon çalışmaları yürütülür. Seminer, konferans, sempozyum ve toplantılar düzenlenir.

3. İyi Olma Hâli

FMV Işık Okulları olarak iyi olma durumu; bireyin kendisiyle ve diğer bireylerle ilişkisinde uyum içinde olması; yaşama ilişkin olumlu düşüncelere ve duygulara sahip olması, ruhsal duygusal fiziksel gereksinimlerinin karşılanıyor olması ve bireysel farklılıkların onaylandığı bir toplumda kendini özgürce anlatabilme alanı olması olarak tanımlanmaktadır.

4. Eğitim Kurumu Olarak Sorumluluklarımız

4.1.Yönetimin Sorumlulukları

FMV Işık Okulları Yönetimi, kurum içindeki iyi olma durumunu sağlamak için açıklık, adalet, güven ve karşılıklı saygı ortamı yaratmakta; öğrencilerin görüşlerini dinleyerek onların duyarlılık, öznellik ve liderlik yeteneklerini geliştirmektedir. Tüm öğrencilerin fiziksel,düşünsel, duygusal sağlığını korumakta ve genel iyi olma durumunu sağlamaktadır. Okul yönetimi Çocuk Koruma Politikası yönelimlerini açıkça belirlemiştir ve etkin bir biçimde uygulamaktadır.

4.2.Psikolojik Danışma ve Rehberlik Servisinin Sorumlulukları

FMV Işık Okulları Psikolojik Danışmanlık ve Rehberlik Servisleri okul toplumunun iyi olma durumunu destekleyebilmek ve sürdürebilmek adına, öğrencilerle bireysel ve grup çalışmaları planlamakta ve yürütmekte, sınıf içi rehberlik etkinlikleri gerçekleştirmekte, gereksinim hâlinde çeşitli test ve envanterler uygulamaktadır. Bireysel veli görüşmeleri, velilere yönelik seminerler ve çalıştaylar düzenlemekte, bireysel öğretmen görüşmeleri, öğretmenlere yönelik süpervizyon çalışmaları ve mesleki gelişime katkı sağlayan hizmet içi eğitimler düzenlemektedir. Hizmet sağlayıcı firma çalışanlarına yönelik eğitimleri planlayarak çalışmalarını sürdürmektedir.

4.3.Öğretmenlerin Sorumlulukları

FMV Işık Okullarındaki öğretmenler, öncelikle kendi duygularını ve düşüncelerini anlama konusunda önemli bir bilinç k yaşama hazır olmaları ve başarıma güçlerini en üst düzeye çıkarmaları sağlanmaktadır.

FMV Işık Okulları öğretmenleri öğrencilerin sosyal duygusal gelişimini destekleyecek becerileri öğrencilere kazandırırken kendi iyi olma durumunu ve sosyal duygusal becerilerini de yansıtarak öğrencilere rol model olmaktadır (Jennings ve Greenberg, 2009).



4.4. Velilerin Sorumlulukları

FMV Işık Okulları velileri okul iklimini tanır, destekler, gereksinim duyulduğunda okul ile iş birliğini içerisinde sürecin yürütülmesine katkı sağlar.

5. Eğitimler ve Farkındalık Çalışmaları

FMV Işık Okulları; Yönetim Birimi Süpervizyon Çalışmaları, Psikolojik Danışmanlık ve Rehberlik Birimi Süpervizyon Çalışmaları, Hizmet İçi Eğitimler, Öğretmen Süpervizyon Çalışmaları, Hizmet Sağlayıcı Firma Eğitimleri, Öz Bakım Personeli Eğitimleri, Veli Eğitimleri vb. eğitimler düzenleyerek farkındalık çalışmalarını yürütmektedir.

Anaokul kademesinde, 5 yaş ve 6 yaş sınıflarımızda; ilkokul kademesinde, 1,2,3 ve 4. sınıf düzeylerinde Second Step (İkinci Adım) Programı uygulanmaktadır. Bu program, çocukların sosyal ve duygusal gelişimlerini desteklemeyi hedefleyerek yapılandırılmış, önleyici bir programdır. Program kapsamında, öğrencilerin sosyal ve duygusal becerilerini geliştirmeye odaklanmaktadır. Program içeriği, öğrencilerde eş duyu oluşturma, dürtü kontrolü, öfke yönetimi, problem çözme gibi önemli becerilerin kazandırılmasını hedeflemektedir. Öğrenciler, karşısındakiyle eş duyu oluşturma becerisiyle diğerlerinin duygularını anlama yeteneğini geliştirirken, dürtü kontrolü ve öfke yönetimi gibi becerilerle duygularını daha sağlıklı bir biçimde anlatmayı öğrenirler. Ayrıca, sorun çözme becerileri yoluyla karşılaştıkları zorlukları etkili bir şekilde çözebilme yetenekleri artmaktadır. Sınıf içerisinde ders ve etkinliklerle bu beceriler kazandırılırken küresel öğretim programları, IB-PYP disiplinler üstü temalar, Küresel Okullar Programı gibi uluslararası projelerle de somut yaşantılar sağlanmaktadır. Ortaokul ve lise düzeyinde; sosyal duygusal öğrenmeyi destekleyen beceriler öğretim programlarıyla bütünleştirilir. Bireysel danışmanlık, rehberlik programları, atölye çalışmaları, grup çalışmaları, eğitim seminerleri ve aile katılımıyla, duygusal farkındalık, karşısındakiyle eş duyu kurma, iletişim becerileri, stres yönetimi, öfke yönetimi, arkadaşlık ilişkileri, karar verme, problem çözme, akademik başarı, başarıma isteği, beden ve bilinç sağlığı, kendine saygı ve öz saygı konularında öğrencilerin gelişimleri amaçlanır. Akademik başarının yanı sıra sosyal duygusal becerilerin geliştirildiği bir okul iklimi yaratılır.

6. Öğretim Programı İçeriği

1885

Işık Okullarında öğrenme ve öğretme sürecinin iyileştirilmesi, geliştirilmesi ve tüm öğrenenlerin öğrenme sürecine etkin katılımlarının sağlanması amacıyla ders planları disiplinler arası ve öğrenci merkezli çalışmalarla hazırlanır. Milli Eğitim Bakanlığı öğretim programının yanı sıra, IB PYP, IB DP ve AP programları uygulanır. Öğrenenlerin düşünce üretme, sorgulama becerilerini kazanmalarına yönelik bu uygulama ve programların yanı sıra tüm öğretim programı çalışmaları; öğrencilerin hem bilişsel hem de sosyal ve duygusal gereksinimleri göz önüne alınarak hazırlanır.

Tüm öğretim programı içeriğinde sorgulamaya dayalı öğrenme, farklılaştırmaya dayalı öğrenme, iş birlikli öğrenmeye yer veren ders planları tasarlanırken öğrencilerin sosyal ve duygusal becerileri göz önünde bulundurularak kendi ilgi ve hızında çalışmalara yönelmesi sağlanır. Öğretim programları içerisinde öğrenenlerin duygu paylaşımına olanak sağlayacak etkinlik ve çalışmalar planlanır. Sosyal duygusal öğrenmeye büyük katkısı olan, karşısındakiyle eş duyu kurabilen, sorun çözme, bireysel farklılıklara saygı gibi kavramları destekleyen toplum hizmeti çalışmaları planlanır ve yürütülür. Okul toplumunun toplum hizmeti çalışmalarına katılımı desteklenir.



7.

Sosyal ve Duygusal Öğrenme Politikasının Diğer Politikalarla İlişkilendirilmesi

7.1. Dil Politikası

Okulumuzun Dil Politikası, öğrencilerimizin iletişim becerilerini etkili kullanma, ana dilinde etkin olma ve başkalarıyla doğru iletişim kurabilme becerilerini geliştirmek üzere oluşturulmuştur.

Dil, düşüncenin göstergesidir. Düşünen, araştıran, sorgulayan bireyler yetiştirmeye özen gösteren eğitim programımız dil öğrenimini, kendini anlatmanın odağına alır. Sosyal ve duygusal öğrenmenin ilk göstergelerinden birisi de dilin doğru ve yerinde kullanımudur. Sosyal ve duygusal öğrenme alanları olan kişisel farkındalık, sosyal farkındalık, öz denetim, ilişki kurma becerileri ve sorumlu karar alma bireyin yaşamı boyunca gereksinim duyacağı yaşam becerileridir. Verimli ve kalıcı bir öğrenmenin gerçekleşebilmesi ve akademik çalışmaların da başarıya ulaşabilmesi için öğrencinin sosyal ve duygusal becerilerinin de desteklenmesi büyük önem taşımaktadır.

Dil gelişimi ve sosyal duygusal beceriler bireyin toplumsal yaşama uyum sağlamasında önemli bir yere sahiptir. Öğrencilerimizin kendi duygularını fark etme, anlama ve anlatma sorun çözme gibi becerileri dil eğitimi içerisinde desteklenmektedir.

Ana dili ve yabancı dil dersleri kapsamında sosyal ve duygusal becerilere yer verilmesi, bu becerilerin öğrencilere kazandırılması, dil gelişimini destekleme bakımından da önemlidir.

Tüm okullarımızda öğrencilerimizin kültürel ve kavramsal bakış açılarını öncelikle ana dilleriyle ilerleyen okul sürecinde birinci yabancı dilleriyle oluşturmak, ana dillerini ve birinci yabancı dillerini yaşamlarında ve sorun çözme sürecinde etkin kullanabilmelerini sağlamak, eğitimimizin temel felsefesini oluşturmaktadır. Bu temel felsefe ile sosyal ve duygusal öğrenme alanı iç içe geçmiştir.

7.2. Kapsayıcılık Politikası

Kapsayıcılık politikası, her öğrencinin güçlü yönlerini ortaya çıkarmayı ve zorlandığı alanlarda desteklemeyi hedefler. Okul toplumu içinde bilişsel, duygusal ve sosyal destek gereksinimi olan tüm öğrenciler için gereksinimleri belirlenir ve destek sağlanır.

Gerçekleştirilen bilişsel değerlendirme ve destekleme çalışmalarıyla, ilgili düzeyin psikolojik danışmanı, öğrenme destek birimi uzmanı/ özel eğitim öğretmeni, sınıf öğretmeni, veli ve öğrenci bilgilendirilmekte ve süreç tüm paydaşlar tarafından izlenmektedir.

Ayrıca okulumuzda uygulanmakta olan Anaokulundan Liseye Öğrenci İzleme Sistemi (ALİS) ve Akademik Takip Sistemi, Öğrenci Koçluğu Sistemi, yapılandırmacı yaklaşım yöntem teknikleri aracılığıyla bireysel öğrenme farklılıkları olan öğrencilerin öğrenme süreçleri izlenerek akademik, sosyal ve duygusal becerilerinin gelişmesine olanak sağlanmaktadır.

7.3. Ölçme- Değerlendirme Politikası

Okulumuzun ölçme ve değerlendirme politikası öğrencilerimizin akademik başarıya ve sosyal beceri yetkinliklerine ulaşmalarında yol göstericidir. Ölçme ve değerlendirme; öğrenme içeren diğer öğrenme alanlarında olduğu gibi sosyal ve duygusal öğrenmede de önem taşımaktadır. Uzmanlık gerektiren ölçme ve değerlendirme araçlarının yanı sıra öğretmenlerin doğrudan çocuklarla kullanabileceği ölçme ve değerlendirme yöntemleri bulunmaktadır. Öz değerlendirme, akran değerlendirme, ürün dosyası, gözlem, öğretmen-öğrenci görüşmeleri, akran görüşmeleri vb. süreç değerlendirme yöntemleri kullanılarak öğrencilerin sosyal ve duygusal beceri kazanımları izlenmektedir.



7.4.Uzaktan Eğitim Politikası

2020 yılında yaşanmaya başlanan küresel salgın süresince ve sonrasında ülkemizde ve dünyada uzaktan eğitimin daha yaygın duruma gelmesiyle uzaktan eğitim politikası oluşturma gereksinimi gündeme gelmiş ve politika hazırlanmıştır. FMV Işık Okulları Uzaktan Eğitim Politikası, okulun çeşitli nedenlerle fiziksel olarak kapalı olduğu, yüz yüze eğitimin yapılamadığı koşullarda veya akademik programın bir parçası olarak eğitim teknolojileri yoluyla bütünsel, dengeli bir pedagojik yaklaşımla, yüksek kalitede eğitimi sürekli kılmayı benimsemektedir.

Eğitimin her çeşidinde (yüz yüze, uzaktan veya hibrit)yüksek kalitede eğitim sağlamak için öğrenci gereksinimlerine odaklanarak bütünsel bir eğitim programı oluşturulmaktadır. Sosyal duygusal öğrenme de günümüzde öğrencilerin en temel gereksinimi oluşturmakta olduğundan dijital ortamlarda da sosyal duygusal gelişimleri desteklenmektedir. Küresel salgın nedeniyle deneyimlediğimiz uzaktan eğitim süreci öğrencilerin dijital ortamda da etkileşiminin sürmesinin olanaklı olduğunu bizlere göstermiştir.

8. Politikanın Gözden Geçirilme Süreci

Sosyal ve Duygusal Öğrenme Politikasının geliştirilmesi, uygulanması ve gözden geçirilmesi tüm çalışanların katıldığı bir süreçtir. Bu süreç; Vakıf ve okul yönetimi, yerleşke CIS koordinatörleri, IB koordinatörleri, bölüm başkanları, öğretmenler, kütüphane görevlileri, öğrenciler, veliler ve okul toplumunu oluşturan diğer üyeler arasında iş birliği içerir.

FMV Özel Işık Okulları Sosyal ve Duygusal Öğrenme Politikası geliştirilirken ilk olarak yönlendirici bir komite oluşturulmuştur. Okulumuzun Küresel Yurttaşlık Politikası, okul toplumunu temsil eden farklı üyelerin (yönetici, öğretmen, öğrenci, veli, rehberlik servisi, Okul Aile Birliği üyeleri, okul toplumunu temsil eden diğer üyeler) bir araya gelerek oluşturduğu "Sosyal ve Duygusal Öğrenme Politikası Yürütme Komitesi"nin eğitim ve öğretimin ilgili inanç ve değerleri konusunda anlaşmaya varması ile oluşturulmuştur. Temsil ettikleri kişilerle sürekli iletişim sağlanması, yürütme komitesinin sorumluluğundadır.

Bu politika bir eğitim öğretim yılı boyunca en az bir kere olmak üzere komisyon tarafından gözden geçirilmektedir. Son gözden geçirilme tarihi Mart 2024'tür.



9. Sosyal ve Duygusal Öğrenme Politikası Komisyon Üyeleri

AD SOYAD	GÖREVİ - OKULU
Müge YALIM ALPAN	FMV Eğitim Kurumları Direktörü ve Kurucu Temsilcisi
Alkim KÖKSAL ÖZER	FMV Akademik Koordinatör
Didem ŞİRANUR	FMV Eğitim Projeleri Koordinatörü
Songül ERDOĞAN	FMV Işık Okulları Uluslararası Programlar Koordinatörü
Seden MIHCIOĞLU	Okul Müdürü - 06F
Emir BORU	Okul Müdürü -07E
Muzaffer GÖKÇE	Müdür Yardımcısı -05I
Zeynep Günay ÖZDEMİR	Müdür Yardımcısı- 05A
Sinem ÖZGÖZ	IB Diploma Programı Koordinatörü - 05E
Özlem KILINÇ	Sınıf Öğretmenleri Bölüm Başkanı - 06E
Aslı GÜMÜŞ	IB PYP Yard. Koord. / Anaokulu Sınıf Öğretmeni-07E
Özge DAL	Fen Bilimleri Bölüm Başkanı - 06A
Nazan ÜRGEN	PDR Bölüm Koordinatörü-05E
Mehmet Eren YILMAZ	PDR Bölüm Koordinatörü - 05A
İsmail Türkoğlu	PDR Bölüm Koordinatörü - 05N
Cihan İÇLEK	İngilizce Öğretmeni -05I
Duygu KAYNAK	İngilizce Öğretmeni - 06F
Selin Çelikyay	İngilizce Öğretmeni - 06F
Tuğba Ersoy	Veli (Okul Aile Birliği)(06F)
Mira MIHCIOĞLU	Öğrenci (06F)

05: FMV Işık Lisesi – Fen Lisesi
06: FMV Işık İlköğretim Kurumu
07: FMV Işık Anaokulu

A: Ayazağa Yerleşkesi
I: Ispartakule Yerleşkesi
E: Erenköy Yerleşkesi
N: Nişantaşı Yerleşkesi
F: Florya Yerleşkesi

Kaynakça

Black, D. L. (2021). Emergence of social emotional learning (SEL) as a world phenomenon. In A. S. Kaufman & N. L. Kaufman (Eds.), *Essentials of Social Emotional Learning (SEL): The Complete Guide for Schools and Practitioners* (1st ed., pp. 3-27). John Wiley & Sons, Inc.

Collaborative for Academic, Social, and Emotional Learning (2003). *Safe and sound: An educational leader's guide to evidence-based social and emotional learning programs.*

Chicago: Author

Jennings, P. A. & Greenberg, M. T. (2009). The prosocial classroom: Teacher social and emotional competence in relation to student and classroom outcomes. *Review of Educational Research*, 79.

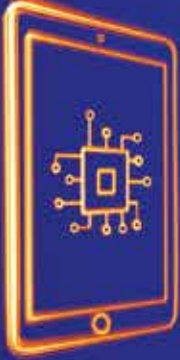
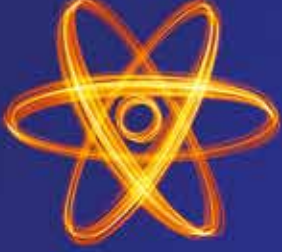


İŞIK OKULLARI
ÖNCE İYİ İNSAN YETİŞTİRİR

- Nişantaşı
- Ayazağa
- Erenköy
- İspartakule
- Florya

☎ 444 1 368
🌐 fmv.edu.tr

FMV
FEYZİYE
MEKTEPLERİ
VAKFI •1885•



BAŞARI İŞIK'TA PARLAR

Akademik başarılarımızın yanı sıra; bilimden teknolojiye, spordan sanata
verdiğimiz çok yönlü eğitimle başarı **1885'ten beri** Işık'ta parlıyor.